

 **moduleo**  
design floors



**Общее  
руководство  
по укладке  
Moduleo® Next  
Acoustic**

## Хранение и транспортировка

Картонные коробки необходимо хранить и перевозить, аккуратно уложив их на ровной поверхности. Картонные коробки следует хранить только в горизонтальном положении, запрещается ставить их на торец. Запрещено хранить картонные коробки в местах с повышенной влажностью, слишком низкой (менее 2°C) или слишком высокой (более 27°C) температурой.

## Перед укладкой

### Визуальный осмотр

Прежде чем приступать к монтажу изделий, их необходимо обязательно осмотреть при достаточном адекватном освещении. Проверьте правильность соответствия цветов и количества изделий вашему заказу. Убедитесь в отсутствии внешних повреждений коробок. При установке проверяйте планки или плитку Moduleo® Next Acoustic на наличие видимых дефектов. Не следует использовать для монтажа планки или плитки с дефектами. При установке рекомендуется использовать материалы из одной производственной партии, поскольку мы не можем гарантировать совпадение оттенков в разных партиях. Некоторые дизайны имеют естественную вариативность оттенков. Мы рекомендуем укладывать рядом планки из разных коробок для более естественного внешнего вида.

В случае дефектов, которые были видны до укладки, производитель или ваш представитель не берет на себя ответственность за затраты на демонтаж и повторный монтаж. Факт укладки означает признание надлежащего качества.

### Область применения

- Moduleo® Next Acoustic можно укладывать на бетон, цементную стяжку, ангидрид (сульфат кальция), древесину, фанеру, древесно-стружечные плиты и керамическую плитку, фальшполы, которые являются достаточно ровными и гладкими, либо после надлежащей подготовки поверхности (см. раздел «Подготовка пола»).
- Moduleo® Next Acoustic можно использовать с традиционными напольными системами водяного отопления и охлаждения. Смотрите соответствующий раздел инструкции. Температура поверхности ни в коем случае не должна превышать 27°C.
- Moduleo® Next Acoustic подходит только для укладки внутри помещений.

- Сезонный температурный режим: Moduleo® Next Acoustic может применяться в большинстве ситуаций, например в оранжереях с регулируемой температурой и в загородных домах. Необходимо поддерживать температуру в пределах от 6°C (минимум) до 35°C (максимум). В случае выхода температуры за пределы указанного диапазона укладка также возможна – см. примечание в конце этого документа (\*).
- Следует проявлять особую осторожность, чтобы избежать появления горячих точек или изолированных участков длительного воздействия прямых солнечных лучей через незащищенное стекло, перед дровяной печью, другим прямым источником тепла и т. д. Рекомендуется, чтобы напольное покрытие было притенено от прямых солнечных лучей и иным образом защищено от любых прямых источников тепла, которые повышают температуру в отдельном месте.
- Соединение планок Moduleo® Next Acoustic после укладки водостойкое (не 100% водонепроницаемое). Тщательное соблюдение указаний по укладке позволяет использовать напольное покрытие в ванных комнатах, кухнях, прачечных и прихожих. Главным образом из соображений устойчивости к скольжению панели не рекомендуется использовать в помещениях, где присутствует большое количество воды, например в бассейнах или вокруг них, в саунах, а также в помещениях с предусмотренными водовыпускными трубами, например в душевых. Постоянное попадание воды под пол может вызвать рост бактерий и/или плесени.

## **Состав, конструкция и качество основания пола**

- Знание состава и конструкции основания или поверхности пола позволяет правильно определить допустимую влажность, гладкость, а также предел прочности при сжатии и растяжении основания пола. Кроме того, эта информация дает возможность определить способ подготовки пола, тип выравнивающей (нивелирующей) смеси и гидроизоляционной прокладки, если возникает такая необходимость. При наличии сомнений или неопределенности относительно качества или состава основания пола, изучите государственные нормативы СП и/или обратитесь к производителю или поставщику строительных смесей для подготовки пола.

## **Государственные нормативы**

- Специфические условия и особенности на месте монтажа всегда должны соответствовать действующим государственным нормам и стандартам в отношении укладки напольных покрытий. В случае противоречия между рекомендациями производителя и местными техническими стандартами / законодательством преобладает более строгий из двух вариантов.

## **Подготовка основания пола**

### **Неровности поверхности основания пола**

Для выполнения укладки без лишних сложностей необходима качественная подготовка. Чтобы достичь отличного результата при укладке покрытия Moduleo® Next Acoustic, без этого процесса не обойтись. Внешний вид покрытия Moduleo® Next Acoustic напрямую зависит от качества поверхности, на которую производится укладка. Хотя покрытие Moduleo® Next Acoustic хорошо подходит для ремонта и укладки на неидеально ровное основание, значительные неровности, уступы, резкие колебания уровня в основании пола могут быть заметны на поверхности напольного покрытия. Поэтому перед началом работ по укладке необходимо выполнить надлежащую подготовку.

Черновой пол должен быть твердым, структурно прочным, относительно ровным, чистым и постоянно сухим, не иметь уступов и дефектов, и должен соответствовать своему назначению. При необходимости следует соскрести и убрать старые клеящие материалы и отслоившийся, плохо держащийся выравнивающий раствор. Убедитесь в отсутствии на нем химических веществ и иных загрязнений.

Неровность основания пола не может превышать 5 мм при измерении на участке длиной 2м или не может превышать 2 мм при измерении на участке длиной 1 м, измеренному при помощи подходящей линейки или уровня.

Необходимо выбрать подходящую выравнивающую смесь или фанеру, чтобы обеспечить отсутствие явно выраженных неровностей на поверхности чистового напольного покрытия. Однако выбор надлежащих материалов, включая фанеру, выравнивающие смеси и вспомогательную продукцию, зависит от назначения данной зоны помещения и должен быть согласован с поставщиком таких материалов и подрядчиком, выполняющим укладку напольного покрытия. Все материалы, предназначенные для подготовки поверхности пола, необходимо использовать в соответствии с рекомендациями производителя и с соблюдением государственных стандартов в отношении эластичных напольных покрытий.

#### **Допустимая влажность основания**

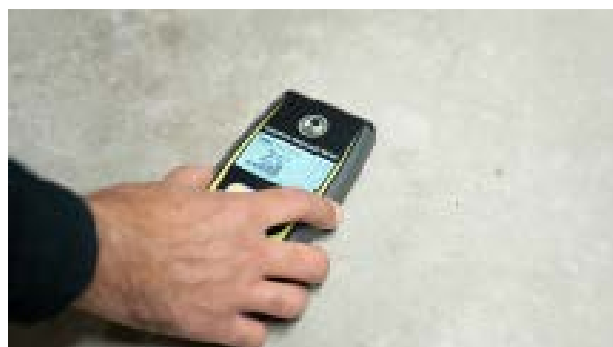
- Содержание влаги в основании пола должно соответствовать местным и государственным стандартам в отношении укладки текстильных напольных покрытий
- Цементная стяжка без подогрева, гигроскопическая влажность менее 2.0%, относительная влажность – 75%
- Цементная стяжка с подогревом, гигроскопическая влажность менее 1.8%, относительная влажность – 75%

- Гипсовая стяжка (сульфат кальция) без подогрева, гигроскопическая влажность менее 0.5%
- Гипсовая стяжка (сульфат кальция) с подогревом, гигроскопическая влажность менее 0.3%

Напольное покрытие Moduleo® Next Acoustic является водостойким и стойким к остаточной строительной влаге; тем не менее следует принимать все необходимые меры во избежание появления бактерий и образования плесени под покрытием.

Бетонное и каменное основание пола, монтируемое непосредственно на грунт, должно быть снабжено эффективной влагостойкой мембраной, соответствующей государственным стандартам в отношении укладки эластичных напольных покрытий. При выполнении монтажа влагостойкой мембраны на поверхность пола и применении выравнивающего раствора следует придерживаться подробных инструкций от производителей. Компания производитель или ваш представитель может предоставить информацию о рекомендуемых производителях и поставщиках.

Эффективность влагостойкой мембраны зависит от типа продукта, способа установки и условий на объекте. Ответственность лица, осуществляющего монтаж – строго придерживаться всех рекомендаций производителя мембраны.



### Важно

К монтажу покрытия можно приступать только после оценки и утверждения укладчиком основания пола и условий установки.

### Акклиматизация

Moduleo® Next Acoustic должны акклиматизироваться в предполагаемом месте установки или аналогичном помещении в течение не менее 24 часов до начала монтажа либо до достижения температуры окружающей среды. Следует учитывать, что минимальная температура составляет 18 °C, а максимальная 27 °C.

Складывайте планки или плитку стопками вдали от источников тепла и холода, а также от окон, через которые проникает прямой солнечный свет высокой интенсивности. Это поможет достичь плавной акклиматизации.

### Температурные условия до установки

Установку напольных покрытий Moduleo® Next Acoustic следует выполнять при температуре воздуха в помещении 18–27 °C и температуре пола не ниже 15 °C.



## Приступая к монтажу

### Температурные условия во время и после укладки

Во время выполнения монтажа, в течение 24 часов до него и 72 часов после в помещении должна поддерживаться постоянная температура воздуха не менее 18 °C и температура основания пола не менее 15 °C. Допускается отклонение температуры не более чем на 5 °C в течение дня.

### Подогрев полов

Покрытие Moduleo® Next Acoustic можно использовать с традиционными системами водяного подогрева пола (согласно стандарту EN 1264, части 1–5). Запрещается применять покрытие в помещениях, где установлены электрические системы, если они не защищены слоем подходящего выравнивающего раствора толщиной минимум 9 мм. Запрещается применение электрических систем подогрева пола (включая инфракрасные), которые находятся в непосредственном контакте с покрытием. Температура поверхности ни в коем случае не должна превышать 27 °C. Обратитесь за консультацией в случае возникновения сомнений. Через 72 часа после монтажа напольного покрытия температуру пола с подогревом следует постепенно увеличивать на 5 °C в день до стандартного значения эксплуатации, которое не должно превышать 27 °C. Для проверки совместимости системы подогрева изучите инструкцию ее производителя.

### Охлаждение полов

Напольные покрытия Moduleo® Next Acoustic также можно устанавливать поверх систем охлаждения пола. Однако температура подаваемой в систему воды не должна опускаться ниже температуры конденсации. Температура основания всегда должна быть на 3 градуса выше точки росы. В противном случае конденсация может привести к влажности под напольным покрытием, что может способствовать росту плесени и т.п.

## Необходимые компенсационные зазоры

Moduleo® Next Acoustic – «плавающий» пол. Это означает, что панели не нужно клеивать между собой или приклеивать к основанию пола.

Температурный зазор 0,75 мм на погонный метр Moduleo® Next Acoustic необходимо предусмотреть по каждой стороне периметра «стандартного помещения в стандартных условиях» – см. примечание в конце этого документа (\*). Максимальный размер помещения, в котором можно осуществлять укладку без расширительных профилей, составляет 16 м от стены до стены. Для помещений большего размера следует создать температурный шов и использовать расширительный профиль.

2 m	⇒	1.5 mm
3 m	⇒	2.25 mm
4 m	⇒	3 mm
5 m	⇒	3.75 mm
8 m	⇒	6 mm
10 m	⇒	7.5 mm

Температурный зазор 1,5 мм на погонный метр необходимо предусмотреть по каждой стороне периметра «нестандартного помещения в экстремальных условиях» – см. примечание в конце этого документа (\*). Размер помещения, в котором можно осуществлять укладку без расширительных профилей составляет максимум 8 м от стены до стены. Для помещений большего размера следует создать температурный шов и использовать расширительный профиль.

2 m	⇒	3 mm
3 m	⇒	4.5 mm
4 m	⇒	6 mm
5 m	⇒	7.5 mm
8 m	⇒	12 mm
10 m	⇒	15 mm

Стандартными помещениями и условиями использования считаются помещения с температурой в пределах 6 – 35°C, без доступа прямого солнечного света высокой интенсивности (либо если в остекление встроена высокоэффективная защита от перегрева). Нестандартными помещениями и экстремальными условиями укладки считаются зоны с потенциальной температурой поверхности в диапазоне 0 – 45°C, как оранжереи, пустующие загородные дома и т.д.

Следует проявлять особую осторожность, чтобы избежать появления локальных горячих точек или изолированных участков длительного воздействия прямых солнечных лучей через незащищенное стекло, перед дровяной печью, другим прямым источником тепла и т.д. Они не попадают под определение температуры в помещении, колебаний или надлежащих условий. Рекомендуется, чтобы напольное покрытие было притенено от прямых солнечных лучей и иным образом защищено от любых прямых источников тепла, которые повышают температуру в отдельном месте.

Если укладка осуществляется в «нестандартном помещении» согласно определению, данному выше, с температурой во время укладки выше 25°C, но напольное покрытие прошло необходимую акклиматизацию, то мы рекомендуем закладывать температурный зазор как для «стандартного» помещения, чтобы избежать появления слишком большого зазора при понижении температуры.

Более подробное описание стандартных помещений и условий находится в конце этого документа (\*).

**В разделе «Отделка пола» приводятся примеры решений, позволяющих скрыть температурные зазоры.**

## Способы укладки

Moduleo Next Acoustic производится со встроенной подложкой. Просто установите его на основание без приклеивания! Moduleo Next Acoustic – «плавающий» пол, который нельзя приклеивать к основанию.

Способы укладки, не включенные в настоящую инструкцию, должны согласовываться с техническим специалистом производителя или его представителя.

## Рекомендованная подложка

Поскольку Moduleo Next Acoustic поставляется со встроенной подложкой, в процессе укладки Moduleo Next Acoustic запрещается использовать дополнительную отдельную подложку.

## Пошаговая инструкция по укладке

### Рекомендуемые инструменты

- Рулетка
- Карандаш
- Мелованая нить или лазерный дальномер для того, чтобы соблюдать прямолинейность укладки
- Угольник
- Подбивочный блок
- Надежный строительный нож
- Киянка или резиновый молоток
- Распорные клинья для создания температурного зазора и обеспечения прямолинейности монтажа
- Опционально, лобзик с мелкими зубьями для сложной резки и/или кольцевая пила или ступенчатое сверло для круговых пропилов



- Для укладки панелей Moduleo® Next Acoustic можно самостоятельно выбрать место начала работ. Подумайте, как будет проще всего выполнить укладку напольного покрытия. В этом документе приводятся инструкции по укладке слева направо – для праворуких людей. По желанию можно выполнять укладку в противоположном направлении. Убедитесь, что панели хорошо перемешаны перед укладкой, чтобы у вас не оказалось слишком много похожих темных или светлых панелей рядом друг с другом. Для получения наилучшего визуального эффекта лучше всего укладывать планки покрытия в направлении самой длинной стены параллельно лучам падающего света.
- Прежде чем начать работу, тщательно измерьте длину и ширину помещения, чтобы построить точную схему раскладки пола для достижения сбалансированного вида в дальнейшем. Это очень важно при укладке дизайнов плиточного типа. При таком подходе не окажется, что последний ряд будет слишком узким. Если последний ряд по расчетам получается менее 40 мм, укладывать панели будет проще, если обрезать панели первого ряда по длине.



- Сначала обрежьте или спилите шпунты на длинной и короткой сторонах планки.





- Установите панели с обрезанными краями около стен. Установите около стены распорные клинья, чтобы обеспечить необходимый температурный зазор и неподвижность панелей, а также их абсолютно ровную и 100% правильную укладку и защелкивание.



- Панели Moduleo® Next Acoustic укладываются методом «угол – угол», что означает, что вы всегда сперва соединяете короткие стороны планок под углом от 20 до 30°. Выровняйте и разложите планки ровными рядами. При укладке последней планки в ряду ее следует измерить и обеспечить необходимый температурный зазор. Не укладывайте панель слишком плотно к стене. Отрежьте помеченный участок и установите концевую панель таким же образом, как и предыдущие панели. Обрезая панель строительным ножом, убедитесь, что лезвие прошло сквозь защитный слой, прежде чем разламывать панель по линии разреза. Большие элементы можно отломать вручную, а для небольших может потребоваться использовать плоскогубцы или пилу.

- Существует два различных способа укладки виниловых полов Moduleo® Next Acoustic:

#### Способ А (рекомендованный):

- Для следующего ряда: установите первую планку нового ряда, соединяя по длинной стороне, приподнимая ее на 20–30 градусов и опустите ее. Расположите торцевое соединение панели, которую необходимо уложить, под углом от 20 до 30° к торцевому соединению уже уложенной панели. Осторожно опустите панель вдоль длинную соединения так, чтобы она была короче примерно на 5 мм, а затем приподнимите панель на 25 градусов, одновременно нажимая на нее. Панель будет вставлена на место со щелчком. Некоторые панели необходимо подбивать, используя подходящий подбивочный блок. Обратите внимание: планки необходимо укладывать произвольно, поперечные швы соседних рядов должны быть смещены относительно друг друга как минимум на расстояние 20 см.
- Как только будет установлено достаточное количество рядов, можно легко продолжить установку следующим образом: поменяйте свое положение (теперь вы становитесь на колени на установленных рядах) и соедините короткую сторону панели с предыдущей панелью. Теперь поместите обе руки близко к стыку и потяните за длинную сторону планки на себя.

#### Способ В (для труднодоступных мест):

- С Moduleo® Next Acoustic можно подбить длинные стороны планок друг к другу, не приподнимая их. Для этого используйте подбивочный блок. Панели не следует соединять одним ударом. Во избежание повреждения панелей их необходимо подстукивать постепенно. Укладывайте ровными рядами.

**ВНИМАНИЕ:** Moduleo® Next Acoustic – «плавающий пол», который запрещается каким-либо образом ограничивать, посредством, например, прикручивания к основанию или установки тяжелых предметов мебели / других тяжелых объектов, ограничивающих свободное расширение и сужение пола.

Это справедливо для обоих методов укладки: А и В. Избегайте эффекта «лесенки»: планки необходимо укладывать произвольно, поперечные швы соседних рядов должны быть смещены относительно друг друга как минимум на расстояние 20 см. При укладке последней планки в ряду ее следует измерить и обеспечить необходимый температурный зазор. Не укладывайте панель слишком плотно к стене. Отрежьте помеченный участок и установите концевую панель таким же образом, как и предыдущие панели. Обрезая панель строительным ножом, убедитесь, что лезвие прошло сквозь защитный слой, прежде чем разламывать панель по линии разреза.



В местах, где сложно соединить планки Moduleo® Next Acoustic при помощи подбивочного блока (например, у стены), можно использовать специальную скобу и молоток для соединения планок.



Для укладки последнего ряда панели приходится сужать. Это делается следующим образом: положите панель поверх предыдущего ряда пазом к стене, положите еще одну панель лицевой стороной вниз, прислонив ее к стене, и сделайте пометки на нижней панели. Разрежьте панели, сузив их до нужного размера, и уложите таким образом последний ряд.

Полы рядом с дверными коробками и трубами отопления необходимо подгонять индивидуально, соблюдая необходимый температурный зазор. Сначала отрежьте правильную длину планки, затем уложите ее рядом с объектом и очертите контур. Затем вырежьте планку. Допускается подрезка / подпиливание дверных наличников по размеру и последующая укладка напольного покрытия Moduleo® Next Acoustic под них.

**В разделе «Отделка пола» приводятся примеры решений, позволяющих скрыть температурные зазоры.**

## Отделка пола

Xtrafloor® предлагает широкий ассортимент продуманных решений для отделки пола. Все они отличаются сочетанием уникальных функциональных возможностей и стиля, а также долговечностью и позволяют создать плавный переход между поверхностями.

### Отделка пола у стены

#### Окрашиваемые плинтусы Xtrafloor®: индивидуальный стиль

- Уникальный водостойкий материал
- Предварительно загрунтован для покраски в тон со стенами
- Используйте наш косметический плинтус для маскировки старых плинтусов



#### Финишный профиль Xtrafloor®

- Элегантный алюминиевый профиль на прочной основе для создания минималистского дизайна придает интерьеру стильный и современный вид



Как скрыть температурный зазор при длине ряда более 16 метров (8 м в экстремальных помещениях и условиях эксплуатации).

#### T-образный профиль Xtrafloor®

- Элегантный алюминиевый профиль на прочной основе для создания минималистского дизайна придает интерьеру стильный и современный вид
- Долговечное и простое решение для скрытия зазоров между двумя прилегающими напольными покрытиями без перепада высоты



## Как соединить полы с поверхностями, отличающимися по высоте

### Профиль-адаптер Xtrafloor®

- Элегантный алюминиевый профиль на прочной основе для создания минималистского дизайна придает интерьеру стильный и современный вид
- Позволяет соединить покрытие с более низким полом с разницей по высоте не более 6 мм
- Также подходит для соединения с другими видами напольных покрытий, например, с ковролином



## Уход за полом

Надлежащий уход поможет сохранить внешний вид и продлить срок эксплуатации продукции Moduleo® Next Acoustic. Периодичность ухода зависит от характера и интенсивности использования, степени загрязнения, типа и цвета напольного покрытия.

Вот 5 ключевых факторов эффективного ухода за вашим напольным покрытием.

Подробные инструкции по уходу за вашим полом и рекомендованные продукции смотрите на сайте [www.moduleo.com/ru-ru](http://www.moduleo.com/ru-ru).

### 1. Превентивные меры

- Проще и дешевле не допускать загрязнения напольного покрытия, чем очищать его.
- Настоятельно рекомендуется разместить возле входа грязезащитные коврики. При условии правильного ухода они помогают эффективно задерживать переносимые на обуви почву, абразивные материалы и способствуют сокращению количества воды и масел, попадающих в помещение.



- К превентивным мерам также относится выбор подходящего к помещению дизайна/ цвета напольного покрытия, например следует избегать выбора слишком светлых или темных цветов для зоны входа на коммерческих объектах с высокой проходимостью.

- Обеспечение защиты от повреждений мебельными ножками посредством использование широких роликов, слайдеров или защитных накладок на мебельные ножки.
- ВАЖНО: защитные накладки из фетра могут собирать загрязнения и впоследствии царапать или повреждать напольное покрытие.



- Используйте специальные подкладки для мебели и тяжелой бытовой техники для предотвращения вдавливания.
- Не используйте коврики, мебельные ножки и подобное, сделанные из резины или латекса, поскольку они могут оставить стойкие пятна.
- Со временем практически все покрытия меняют оттенок вследствие воздействия ультрафиолетового излучения. Чтобы не допустить этого, используйте занавески и жалюзи для защиты от яркого солнечного света.
- Механические повреждения напольного покрытия, вызванные чрезмерно тяжелыми предметами и/или их перемещением, а также стойкие пятна от резины/латекса не покрываются гарантией.

## 2. Уборка пылесосом

Регулярная уборка пылесосом – самая важная часть ухода за полом для удаления всего песка, мусора и других твердых частиц. Против таких загрязнений уборка пылесосом намного эффективнее, чем влажная уборка, которая обычно перемещает загрязнения из одного места в другое, а не удаляет их с поверхности.



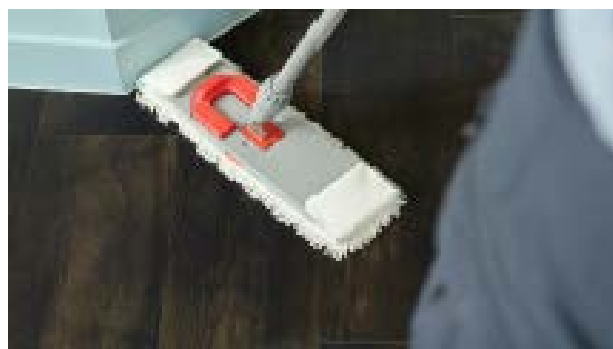
## 3. Очистка локальных пятен и разливов

Разливы и пятна неизбежны, но они не должны оставаться надолго. Быстро удалите пролитую жидкость, чтобы уменьшить вероятность стойкого окрашивания. Сначала попробуйте промокнуть пятно сухой тканью / кухонным полотенцем, затем используйте воду. Используйте моющие / чистящие средства только в том случае, если вышеперечисленного недостаточно для удаления пролитой жидкости / пятен. Используйте моющие средства с нейтральным pH.



## 4. Периодичность уборки

- Следите за состоянием пола. Время года может влиять на периодичность и процедуру ухода.
- Пользуйтесь пылесосом для сбора мусора, песка и других твердых частиц.
- Для легкой уборки будет достаточно влажного мopa. Не используйте моющие средства, если в этом нет необходимости.



Для уборки более серьезных загрязнений, как-то: масляные, жирные пятна, загрязнения на кухонном полу или в коридоре может потребоваться мытье с чистящим средством. Всегда используйте два ведра: ведро с водой и разведенным моющим средством, и ведро с чистой водой для второго мытья.



- Использование слишком большого количества моющего средства является распространенной ошибкой: на поверхности пола может остаться плёнка. Необходимо несколько раз промыть полы чистой водой. Растворяйте моющие средства в воде строго в соответствии с инструкцией их производителя.
- Для коммерческих объектов можно использовать профессиональные моющие машины с вращающимися щетками и вакуумной экстракцией.



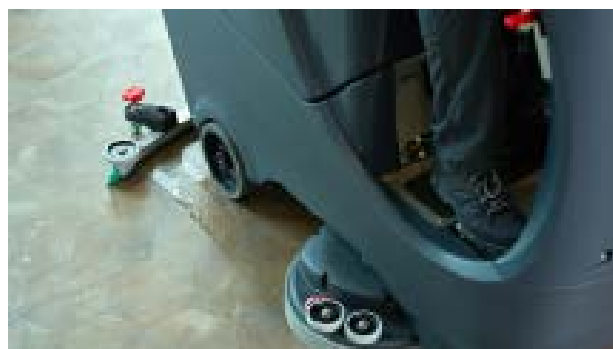
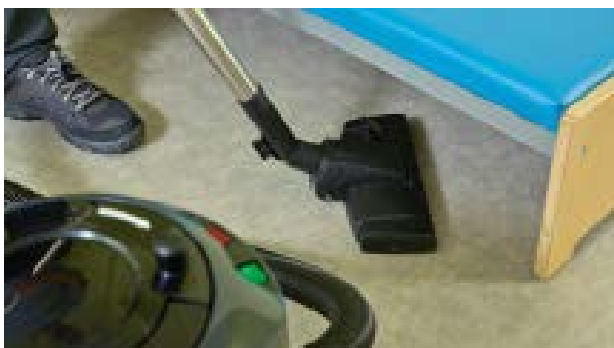
После удаления пыли и мусора, с помощью спрея нанесите раствор чистящего средства с нейтральным pH на очищаемую секцию (или, в зависимости от уровня загрязнения – легкое щелочное чистящее средство), тщательно разбавленный в соответствии с инструкциями производителя. Оставьте на время, необходимое для реакции и удаления загрязнений. Может потребоваться немного взболтать мягкой щеткой.



Соберите раствор с помощью чистого мопа из микрофибры, непрерывными и равномерными движениями из стороны в сторону. Когда насадка для швабры загрязняется, на полу появляются полосы. На этом этапе грязную насадку швабры следует снять и надеть чистую насадку швабры. Цикл следует повторять до тех пор, пока весь пол не будет чистым и без разводов. Не переносите грязную воду из одного места в другое, может потребоваться чистка экстракцией.

## 5. Глубокая очистка

- Регулярная уборка гораздо лучше для вашего напольного покрытия, чем редкая глубокая очистка. Однако, время года может также влиять на необходимую частоту и объем уборки.
- С помощью пылесоса удалите мусор с поверхности напольного покрытия.



- Использованные насадки для мопы можно постирать в стиральной машине и использовать снова.
- Сильные стойкие загрязнения могут потребовать применения специального оборудования с влажной вакуумной экстракцией. Получите консультацию у производителя или специалистов по уходу за напольными покрытиями.





### Важные положения гарантии:

- Со временем практически все покрытия меняют оттенок вследствие воздействия ультрафиолетового излучения. Чтобы не допустить этого, используйте занавески и жалюзи для защиты от яркого солнечного света. ПВХ также может немного желтеть в темных местах. Комбинация этих эффектов может привести к отличиям по оттенку напольного покрытия в закрытых местах (например, под мебелью, под постоянно закрытыми дверьми) и открытых. Это характеристика любых ПВХ покрытий, которая не покрывается гарантией.
- Не используйте коврики с резиновой или латексной основой, поскольку они могут оставить пятна. Кроме того, нельзя использовать ролики и защитные подкладки для мебели из резины и латекса (рекомендуется использовать ролики типа W по стандарту EN 12529).
- В случае укладки на свободную лежащую подложку условия гарантии не распространяются на повреждение напольного покрытия вследствие воздействия избыточных нагрузок, прокатных нагрузок или волочения.
- Не допускайте соприкосновения сигарет, спичек и прочих горячих предметов с полом, т.к. покрытие будет необратимо испорчено.
- Важно: Очистку и обслуживание напольных покрытий можно производить только при условии правильного выполнения монтажа и отсутствия видимых дефектов.
- Исчерпывающую информацию об условиях гарантии можно получить у вашего поставщика или представителя компании-производителя.
- Производитель или ваш представитель считает стандартными помещениями и условиями использования:  
 Минимальная температура во время транспортировки и хранения: 0°C  
 Минимальная температура во время укладки: +6°C  
 Минимальная температура во время использования: +6°C  
 Максимальная температура во время транспортировки и хранения: +35°C  
 Максимальная температура во время укладки: +35°C  
 Максимальная температура во время использования: +35°C  
 Период акклиматизации: не менее 24 часов  
 Допустимый размер одного помещения для укладки без компенсационных профилей: максимальная длина от стены до стены 16 метров.  
 Не допускаются локальные горячие точки.
- Производитель или ваш представитель считает экстремальными помещениями и условиями использования:  
 Минимальная температура во время транспортировки и хранения: 0°C  
 Минимальная температура во время укладки: +6°C  
 Минимальная температура во время использования: +0°C  
 Максимальная температура во время транспортировки и хранения: +35°C  
 Максимальная температура во время укладки: +35°C  
 Максимальная температура во время использования: +45°C  
 Период акклиматизации: не менее 24 часов  
 Допустимый размер одного помещения для укладки без компенсационных профилей: максимальная длина от стены до стены 8 метров.  
 Не допускаются локальные горячие точки.
- Этот документ был выпущен (см. дату в конце этого документа) и заменяет все предыдущие версии, в то же время он заменяется, как только новая версия публикуется. Для получения последней версии всегда проверяйте <https://www.Moduleo.com/ru-ru>.
- В случае противоречия между этой инструкцией по укладке и местными техническими стандартами / законодательством преобладает более строгий из двух стандартов.

23/06/2023